

ZASS[®]

GERMANY

GRĂȚAR ELECTRIC (BARBECUE) BA-04

INSTRUCȚIUNI DE UTILIZARE

Unic importator în România : s.c. ZASS Romania s.r.l. (CUI RO15328988)
Str. Coșbuc nr. 4, cod 540120, Tg. Mureș, jud. Mureș
Telefon/Fax : 0265-262870, 0265-269209, Fax: 0265-307670
www.zass.ro, www.sero.ro , e-mail: office@zass.ro, office@sero.ro

Dragă prieten ZASS,

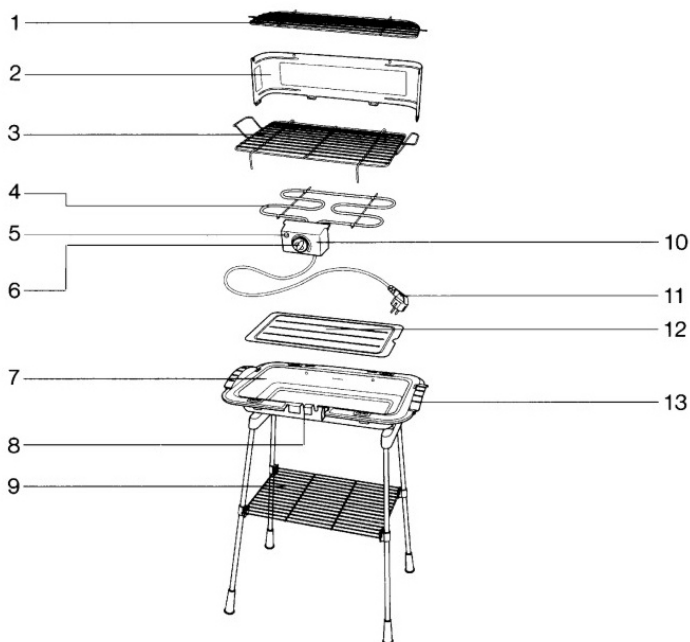
Vă felicităm pentru achiziționarea acestui model de barbecue și vă mulțumim pentru alegerea făcută.

Acest barbecue este caracterizat de un standard înalt de siguranță. Dacă respectați întocmai toate instrucțiunile descrise în continuare, veți profita timp îndelungat de acest produs. Acordați o atenție deosebită instrucțiunilor care se referă la securitate și siguranță, comunicând acestea și persoanelor terțe care vor folosi produsul, pentru a evita orice pericol datorat folosirii incorecte sau greșite a barbecue-ului.

Vă rugăm citiți cu atenție instrucțiunile de mai jos înainte de prima utilizare a aparatului și păstrați instrucțiunile împreună cu aparatul.

GRĂȚAR BA-04 - PĂRȚI COMPONENTE

- 1 - Grătar pentru încălzire
(menținere cald)
- 2 - Apărătoare vânt
- 3 - Grătar pentru prăjire
- 4 - Element de încălzire
- 5 - Bec control
- 6 - Buton pornire-termostat (0-MAX)
- 7 - Carcasă aparat
- 8 - Lăcaș unitate de control
- 9 - Raft depozitare
- 10 - Unitate de control
- 11 - Cordon de alimentare
- 12 - Tavă colectoare reziduri
- 13 - Mâner



MĂSURI ȘI REGULI DE SIGURANȚĂ:

- Aparatul este destinat numai utilizării casnice. Nu utilizați aparatul în scopuri comerciale. Aparatul este destinat numai prăjirii sau încălzirii cărnii, peștelui, vegetalelor sau a altora similare.
- **ATENȚIE!** Folosiți aparatul numai după asamblarea completă.
- Nu acoperiți niciodată în timpul folosirii aparatul, complet sau parțial, cu folie de aluminiu sau orice alt material.
- Aparatul se va cupla numai la prize de curent alternativ, cu pământare, conform specificațiilor de pe eticheta cu date tehnice ale produsului.
- Nu introduceți aparatul sau ștecherul cordonului de alimentare în lichide.
- Nu trageți de cordonul de alimentare pentru a scoate aparatul din priză.
- Nu atingeți cordonul de alimentare de suprafețe fierbinți. Nu lăsați cordonul de alimentare să atârne, pentru a nu putea fi ajuns de copii. Nu lăsați cablul de alimentare să treacă pe sub aparat.
- **ATENȚIE** la utilizarea acestui aparat în preajma copiilor. Nu lăsați copiii să utilizeze aparatul fără supraveghere. Nu lăsați aparatul funcționând, fără supraveghere.
- Folosiți produsul numai cu tava pentru apă umplută cu apă. Nu folosiți în nici un caz aparatul fără apă. Nu completați cu apă în timpul folosirii sau cât timp componentele aparatului sunt încă calde.
- Nu acoperiți niciodată în timpul folosirii aparatul, complet sau parțial, cu folie de aluminiu sau orice alt material.
- **ATENȚIE** acest aparat devine foarte fierbinte! Lăsați-l să se răcească înainte de a-l atinge, a-l demonta sau a-l curăța. De asemenea scoateți aparatul din priză înaintea oricărei operațiuni de demontare, asamblare sau curățire.
- Utilizați aparatul numai pe o suprafață plană, stabilă și curată. Aparatul nu se va utiliza în vecinătatea unui perete sau a unor materiale inflamabile. Păstrați o distanță de minim 50 cm față de perete, cordon de alimentare sau de obiecte inflamabile.
- Dacă nu mai utilizați aparatul sau doriți să îl curățiți, scoateți-l din priză. Oprțiți aparatul înainte de a-l scoate din priză.
- Nu utilizați aparatul dacă este ud, dacă aveți mâinile ude sau podeaua este umedă.
- Nu folosiți aparatul dacă cablul de alimentare este deteriorat. Apelați la un centru Service autorizat pentru înlocuirea cordonului. De asemenea nu folosiți aparatul dacă a fost scăpat sau lovit puternic. Apelați la centrul Service pentru examinarea aparatului și eventuala sa reparație.
- Dacă folosiți un cablu prelungitor, acesta trebuie să fie corespunzător pentru cel puțin 10 A.
- Scoateți ștecherul din priză dacă observați vreo defecțiune a aparatului sau a cablului de alimentare. Reparațiile trebuiesc efectuate numai de un Service autorizat.
- Nu mutați aparatul trăgând de cordonul de alimentare. Nu lăsați și nu depozitați aparatul în aer liber.
- La prima utilizare, aparatul poate genera fum și un ușor miros neplăcut.
- Pentru orice defecțiuni și reparații, adresați-vă unui centru Service autorizat.
- **ATENȚIE!** Aveți mare grijă când mânuiți ulei sau grăsimi fierbinți și de asemenea aveți grijă la vaporii generați de încălzirea alimentelor. Uleiul poate sări în jur în timpul gătirii, cea ce este un proces normal. De aceea, protejați suprafața pe care așezați aparatul.
- Nu mutați aparatul în timpul utilizării acestuia.
- **ATENȚIE!** Nu așezați cărbuni sau alte materiale inflamabile în interiorul aparatului.
- Folosiți aparatul numai în interior, în semi-exterior (balcon, terasă, etc.) sau în exterior doar pe timp corespunzător (în nici un caz pe ploaie, ceață, ninsoare, etc).
- Firma producătoare nu este responsabilă pentru pagube rezultate din utilizarea incorectă a aparatului. Nici o garanție sau obligație nu va fi asumată în cazul unei folosiri neautorizate a aparatului.

ÎNAINTE DE PRIMA UTILIZARE

Despachetați aparatul.

Curățați aparatul, așa cum este descris în capitolul “Curățire și Întreținere”

Porniți aparatul pentru 5-10 minute, fără alimente, pentru a curăța componentele de eventuale reziduri datorate producției.

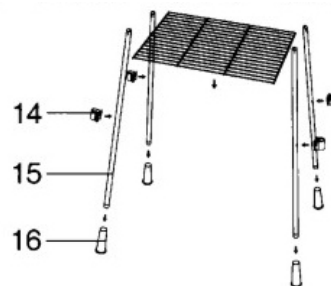
La prima utilizare, aparatul poate genera fum și un ușor miros neplăcut. Acestea nu sunt semne ale unei defecțiuni.

INSTRUCȚIUNI DE MONTARE ALE PICIOARELOR DE SUPORT

Montați tălpile (16) pe picioarele de suport (pe partea opusă a părții teșite), după care fixați cele 4 cleme suport (14) pe picioarele de suport. Atașați picioarele de partea inferioară a grătarului. Rotiți înspre interior cele 4 cleme suport (14) și poziționați deasupra lor raftul pentru depozitare (9).

Asigurați-vă că ați montat bine picioarele de suport astfel încât acestea să fie fixate corect, stabil și sigur.

Acum puteți așeza și fixa grătarul peste partea superioară a acestui ansamblu.



UTILIZARE

Vă rugăm urmați întocmai măsurile de securitate și instrucțiunile de utilizare.

Ridicați grătarul pentru prăjire (3), scoateți unitatea de control (10) împreună cu elementul de încălzire (4).

Turnați apă în suportul-carcasă (7) (nivelul apei să fie la aproximativ 20 mm de la baza carcasei). Așezați tava colectoare (12) peste apa turnată. Dacă în timpul utilizării nivelul apei scade, completați cu apă, având însă grijă ca apa să nu atingă elementul de încălzire.

Așezați elementul de încălzire (4) și unitatea de control (10) conform procedurii descris mai sus, dar în ordine inversă. Este foarte important ca unitatea de control să se potrivească perfect în lăcașul său (8).

Pentru ca această operațiune să fie corect executată este necesar ca butonul de siguranță (de culoare maro) să fie în poziția împins. În caz contrar aparatul nu poate fi pornit.

Așezați grătarul pentru prăjire (3) pe carcasa aparatului (7). Pentru prăjire există 3 poziții posibile ale grătarului. Așezați grătarul în deschizătura (18) pentru o poziție joasă, în deschizătura (19) pentru o poziție mijlocie și în deschizătura (17) pentru o poziție înaltă. Pentru mai multe informații, studiați tabelul de mai jos.

Cu cât poziția grătarului este mai înaltă, cu atât este mai mic efectul de prăjire (încălzire) asupra alimentelor de pe grătar. Dacă doriți să schimbați poziția grătarului opriți mai întâi aparatul și apoi manevrați grătarul numai cu ajutorul mânelor.

Atentie! Grătarul să nu atingă niciodată elementul de încălzire.

Fixați apărătoarea de vânt (2), întâi în canelura din mijloc, apoi pe partea stângă și cea dreaptă.

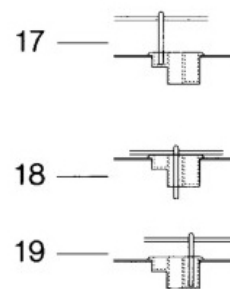
Așezați grătarul pentru încălzire (menținere cald) (1) apărătoarea de vânt.

Cuplați aparatul la rețeaua electrică potrivită (verificați eticheta cu datele tehnice ale aparatului).

Înainte de folosire preîncălziți aparatul timp de 10-15 minute. Poziționați termostatul pe valoarea maximă MAX cu ajutorul butonului (6) (0-MAX). Din acest moment becul de control va lumina iar elementul de încălzire se va încălzi.

După executarea acestei operațiuni puteți să puneți alimentele pe grătar și să începeți prepararea lor. Decongelați complet alimentele congelate înainte de a le așeza pe grătar. Pentru o gătire uniformă și completă, vă sfătuim să întoarceți de mai multe ori alimentele pe parcursul prăjirii lor. Perioada de gătire depinde în mare măsură de tipul alimentelor preparate.

După ce ați terminat prepararea alimentelor, aveți posibilitatea de a le poziționa pe grătarul de încălzire pentru a le păstra calde. Temperatura de încălzire poate fi reglată de la butonul termostatului (6). Rotind înspre 0 temperatura scade, rotind înspre MAX temperatura va crește.



Când termostatul este pe poziția MAX, aparatul va încălzi la 100% din capacitate. Când termostatul este setat pe o poziție inferioară, aparatul se va porni/opri automat. Cu termostatul în poziție minimă (0), elementul de încălzire nu va funcționa.

Odată ce elementul de încălzire a atins temperatura dorită, becul de control se stinge.

Atenție! Becul de control stins nu indică lipsa de curent în aparat. De asemenea chiar dacă becul de control este stins, elementul de încălzire va fi fierbinte încă pentru mult timp.

Atenție! Nu puneți folie de aluminiu, staniol sau alte accesorii de gătire pe grătarul (3).

Pentru a opri aparatul rotiți butonul termostatului (6) pe poziția 0 și debransați aparatul de la rețeaua electrică.

Începeți demontarea aparatului numai după ce s-au răcit toate părțile sale.

Daca totuși trebuie să manevrați grătarul înainte să se răcească, folosiți întotdeauna mânerul termoizolant (13) și mișcați aparatul foarte încet și cu mare grijă.

Timpi de gătire

Tabelul de mai jos vă poate da o idee asupra timpilor necesari pentru gătitul diferitelor alimente. Timpul de gătit poate varia în funcție de gusturile personale și în funcție de grosimea alimentelor.

Aliment	Poziția grătarului	Time de gătit
File de vită	Înaltă - Medie	8 – 18 min.
Hamburger de vită	Înaltă	8 – 12 min.
Escalop de vițel	Joasă - Medie	5 – 8 min.
Escalop de porc	Joasă - Medie	12 min.
Frigărui de miel	Joasă - Medie	4 – 8 min.

CURĂȚIRE ȘI ÎNTREȚINERE:

- Opriți aparatul și deconectați-l de la priză. Puteți scoate panoul de control împreună cu elementul de încălzire.
- Nu scufundați panoul de control în apă și nici nu-l stropiți cu apă.
- Curățați corpul aparatului cu o cârpă umedă și detergent, după care uscați-l prin ștergerea cu o cârpă uscată. Restul componentelor pot fi curățate utilizând apă caldă și un detergent slab (neutru).
- Nu utilizați obiecte ascuțite sau substanțe abrazive la curățarea aparatului.
- După curățare, asamblați la loc aparatul și depozitați-l într-un loc uscat.
- Nu țineți aparatul în mediul exterior.

DATE TEHNICE:

Model: BA-04
Tensiune alimentare: 230 V ~ 50Hz
Putere: 2200 W

PROTECȚIA MEDIULUI:



Indicații pentru protecția mediului înconjurător

Aparatele electrice uzate sunt materiale valoroase, motiv pentru care locul lor nu este la gunoierul menajer! Din această cauză, vă rugăm să ne sprijiniți și să participați la protejarea resurselor naturale și a mediului înconjurător, prin predarea acestui aparat la centrele de preluare a acestora sau la importatorul a cărui adresă o puteți găsi în acest manual sau în certificatul de garanție.