

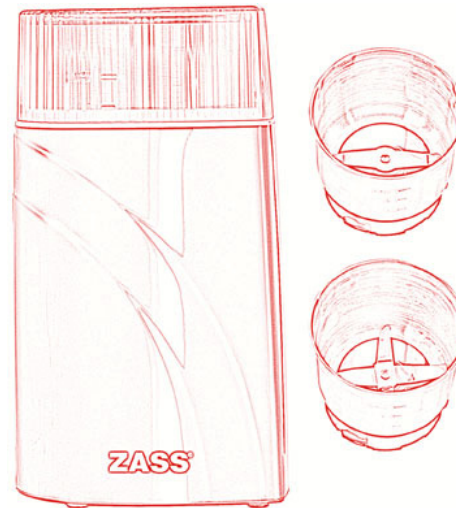
# ZASS<sup>®</sup>

## GERMANY

Confortul la îndemâna oricui

### INSTRUCȚIUNI DE UTILIZARE

#### Râșniță de cafea



model: ZCG 03  
*Jritor*

**Vă rugăm citiți cu atenție aceste instrucțiuni înainte de utilizarea aparatului.**

Unic importator în România : s.c. ZASS Romania s.r.l. (CUI RO15328988)  
Str. Coșbuc nr. 4, cod 540120, Tg. Mureș, jud. Mureș  
Telefon/Fax : 0265-262870, 0265-269209, Fax: 0265-307670  
www.zassromania.ro , e-mail: office@zass.ro, office@sero.ro

**Felicitări pentru cumpărarea acestui produs ZASS. Ca toate produsele ZASS, și acesta a fost conceput pe baza celor mai noi cunoștințe tehnice și s-au utilizat în fabricație cele mai fiabile și moderne componente electrice/electronice. Înainte de a pune aparatul în funcțiune, vă rugăm să acordați câteva minute citirii instrucțiunilor de utilizare care urmează.**

**Vă mulțumim !**

### **ATENȚIE ! - MĂSURI DE SIGURANȚĂ**

- Vă rugăm păstrați instrucțiunile de utilizare, certificatul de garanție, chitanța de cumpărare și ambalajul produsului.
- Asigurați-vă că tensiunea și frecvența corespund cu cele înscrise pe eticheta aparatului. Folosiți aparatul pe o suprafața plană, stabilă și uscată.
- Pentru a preveni pericolul de electrocutare nu introduceți cordonul, ștecherul sau râșnița în apă sau în alte lichide.
- Este necesară o atentă supraveghere când aparatul este folosit în preajma copiilor.
- Aparatul este prevăzut cu un sistem de siguranță care previne pornirea fără capacul corect instalat la locul său. Nu încercați să păcăliți acest sistem de siguranță. Nu deschideți capacul până ce nu s-a oprit complet cuțitul.
- Verificați cuva interioară înainte de a folosi aparatul (să nu conțină obiecte străine). Atenție, cuțitele sunt foarte ascuțite!
- Ștecherul trebuie scos din priză atunci când aparatul nu se utilizează, se curăță, se montează sau se demontează accesoriile.
- Nu folosiți aparatul pentru a măcina ingrediente dure, cum ar fi unt înghețat, pâine întărită, carne congelată, etc. Nu încercați să măcinați orez sau cereale foarte dure, deoarece atât lamelele cât și motorul aparatului pot suferi avarii serioase. Nu măcinați semiuleioase gen arahide, alune sau miez de nucă, deoarece acestea conțin o cantitate foarte mare de lichid. De asemenea, alimentele foarte ușoare pot afecta motorul aparatului, în cazul în care acesta se învâрте în gol (de ex: biscuiții).
- Nu folosiți continuu râșnița. Motorul se poate supraîncălzi. După maximum 40 secunde de utilizare faceți o pauză de circa 5 minute. Nu folosiți niciodată aparatul fără nimic în interior! Cuțitele se vor învâрти prea repede, iar motorul se poate arde din cauza efortului. Atunci când măcinați frunze uscate, acționați butonul de râșnire pentru 2-3 secunde. Amestecați conținutul și repetați procedeul până când atingeți granulația dorită.
- Nu umpleți recipientul de măcinare mai mult decât este permis. Respectați gramajul recomandat dar și volumul ce poate încăpea în cuvă. Nu forțați capacul pentru a îndesa conținutul.
- Verificați starea aparatului și a cablului de alimentare înainte de orice utilizare. Dacă există o problemă de orice natură, nu utilizați aparatul. Apelați la un Service autorizat ZASS pentru a vă verifica și/sau repara aparatul. Nu reparați singuri aparatul.
- Folosirea accesoriilor care nu sunt recomandate sau vândute de ZASS poate duce la accidente sau la distrugerea aparatului.
- Nu folosiți aparatul în exterior.
- Nu atingeți părțile în mișcare. Utilizați aparatul doar cu mâinile uscate.

- Nu lăsați cordonul de alimentare să atârne peste marginea mesei și nici să atingă suprafețe fierbinți.
- Aparatul se scoate din priză trăgând de ștecher și nu de cordonul de alimentare; nu răsuciți cablul.
- Acest aparat este destinat numai pentru utilizare casnică. Nu folosiți aparatul pentru alte scopuri decât cele menționate în instrucțiuni. Folosiți aparatul pentru a măcina condimente sau boabe de o duritate asemănătoare cu cea a cafelei.
- Acest aparat nu se va folosi de către persoane infirme, persoane cu capacități senzoriale și mentale reduse, persoane lipsite de experiență sau copii. În cazurile menționate se va folosi numai sub supravegherea unei persoane adulte responsabile.
- Nu utilizați aparatul în apropierea materialelor explozive sau inflamabile. Nu poziționați aparatul lângă aragaz, cuptor electric sau lângă alte aparate care încălzesc puternic.
- Firma producătoare nu este responsabilă pentru pagube rezultate din utilizarea incorectă a aparatului.

## **GARANȚIE**

Perioada de garanție este de 2 ani de la data cumpărării. Condițiile valabilității garanției sunt menționate în certificatul de garanție al produsului.

## **INFORMAȚII TEHNICE:**

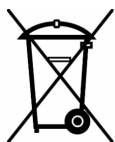
Tensiune: 230 V, c.a. , 50 Hz

Putere nominală: 200 W

Capacitate: 90 g

Timp de utilizare: maxim 40 secunde pornit, 5 minute oprit. După 3 cicluri consecutive, pauza necesară este de 1 oră.

Nivel zgomot < 79 dB(A)

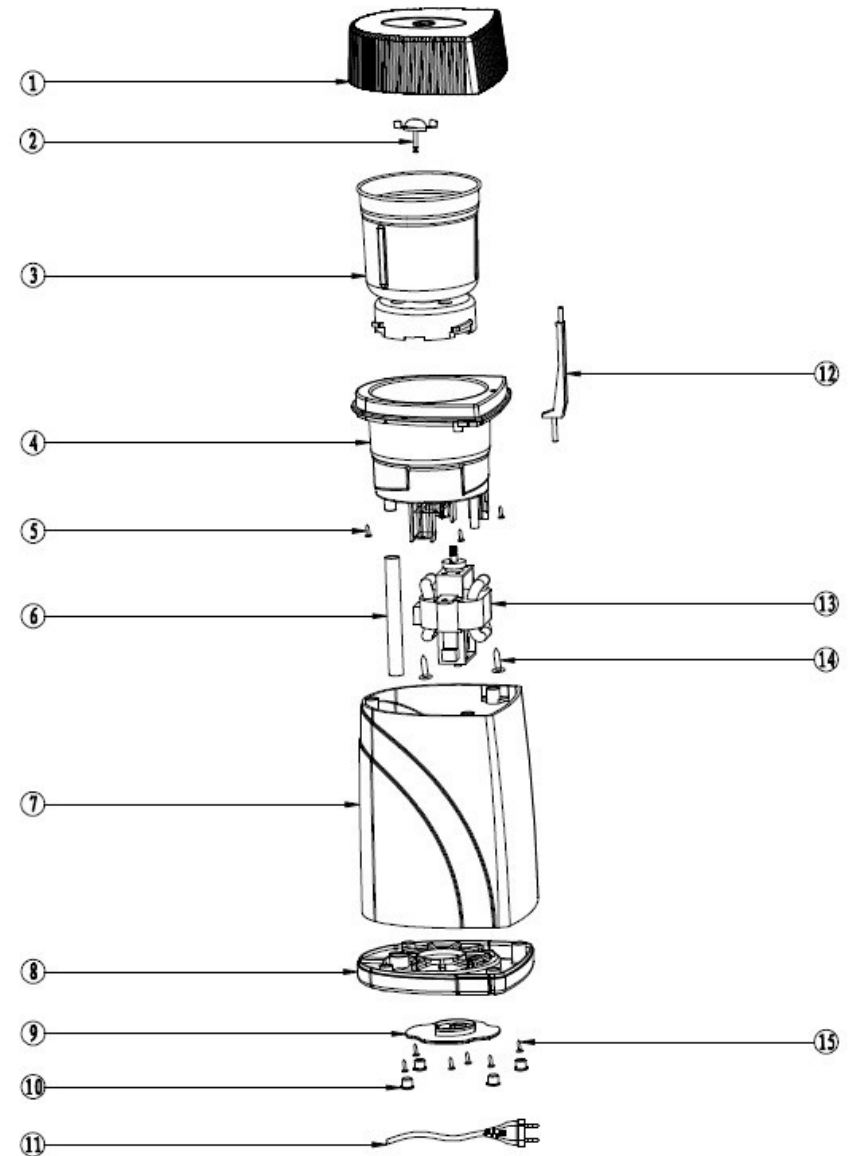


### **Indicații pentru protecția mediului înconjurător**

*Aparatele electrice uzate sunt materiale valoroase, motiv pentru care locul lor nu este la gunoiul menajer! Din această cauză, vă rugăm să ne sprijiniți și să participați la protejarea resurselor naturale și a mediului înconjurător, prin predarea acestui aparat la centrele de preluare a acestora sau la importatorul a cărui adresă o puteți găsi în acest manual sau în certificatul de garanție.*

## DESCRIERE APARAT

1. Capac	9. Locaș cordon alimentare
2. Cuțit	10. Piciorușe cauciucate
3. Cuvă (container) inox	11. Cordon alimentare
4. Corp interior inox	12. Întrerupător
5. Șurub	13. Motor
6. Tub plastic	14. Șuruburi motor
7. Corp aparat	15. Șurub
8. Panou inferior	



## UTILIZARE

Așezați aparatul pe o suprafața plană, stabilă și uscată. Introduceți cordonul de alimentare într-o priză corespunzătoare, conform datelor înscrise pe panoul inferior al aparatului.

Scoateți capacul de pe aparat. Umpleți cuva râșniței cu boabe de cafea. Nu umpleți peste nivelul “max” aflat la partea superioară a cuvei (se pot încărca maxim 90 de grame). Măcinați doar cantitatea necesară, pe care o veți folosi imediat.

**NOTĂ:** umplerea peste nivelul “max” poate duce la defectarea motorului!

Fiți siguri că ați fixat bine cuva dorită în poziția corectă. Acest aparat vine cu 2 cuve. Cuvă cu cuțit cu 2 lame este destinată măcinării boabelor de cafea. Cuvă cu cuțitul cu 4 lame se va folosi pentru măcinat condimente, nuci, plante aromate, etc.

**NOTĂ:** aparatul este prevăzut cu un sistem de siguranță care previne pornirea fără capacul corect fixat la locul său.

Poziționați capacul pe corpul aparatului. Apăsăți și mențineți apăsat capacul pentru a măcina.

Odată ce atingeți granulația dorită, puteți opri aparatul. Slăbiți presiunea apăsării asupra capacului pentru a opri aparatul.

Scoateți aparatul din priză. Desfaceți capacul și turnați cafeaua măcinată.

**NOTĂ:** Nu folosiți continuu râșnița. Motorul se poate supraîncălzi. După maximum 40 secunde de utilizare faceți o pauză de circa 5 minute (pentru răcirea completă a motorului).

Nu folosiți aparatul pentru a măcina alimente semiuleioase (gen arahide, alune sau miez de nucă) sau alimente foarte dure (orez, alimente înghețate, etc.). De asemenea, alimentele foarte ușoare pot afecta motorul aparatului, în cazul în care acesta se învâрте în gol (de ex: biscuiții).

Vă sugerăm mai jos timpi necesari de măcinare, funcție de tipul de cafetieră utilizat. În orice caz, timpul necesar de măcinare va diferi în funcție de cantitatea, tipul de cafea și de preferințele personale. Experimentați diferite tipuri de cafea și de granulație pentru a vă adapta gustului Dvs. Nu depășiți cele 40 secunde de utilizare maximă, după care faceți o pauză de 5 minute.

<b>Granulație</b>	<b>Sugerat pentru</b>	<b>Timp măcinare*</b>
Grosieră	Percolator/French Press	20 Secunde
Medie	Cafetieră tip filtru	30 Secunde
Fină	Espresso	40 Secunde

\*Bazat pe capacitatea completă a cuvei (90 g cafea)

**NOTĂ:** Nu folosiți râșnița consecutiv de mai mult de 3 ori. După fiecare ciclu de 3 măcinări consecutive (cu utilizare de maxim 40 secunde și pauze de minim 5 minute între măcinări) faceți o pauză de 1 oră.

## CURĂȚIRE ȘI ÎNTREȚINERE

Fie că măcinați doar cafea, fie că folosiți aparatul pentru mărunțirea mai multor produse (în funcție de cuva utilizată), este foarte important să îl curățați după fiecare utilizare. Resturile vechi de cafea pot afecta aroma și prospețimea celei râșnite ulterior.

Înainte de a începe operația de curățire, asigurați-vă că aparatul este scos din priză. Nu atingeți cordonul de alimentare sau corpul râșniței cu mâinile ude.

Nu scuturați și nu bruscați râșnița de cafea atunci când doriți să scoateți resturile măcinate din interior. Șocurile, impactul cu o suprafață dură sau vibrațiile pot disloca părțile componente, astfel încât praful măcinat poate intra în interiorul aparatului.

Curățați cuva pentru cafea sau cea pentru condimente cu un șervețel de hârtie sau bumbac. Puteți folosi un șervețel umed, însă cu mare atenție! Interiorul râșniței și capacul vor fi complet uscate înainte de a fi depozitate. Folosiți șervețele fără miros, pentru a nu afecta aroma cafelei. Atenție la lamele cuțitului de măcinare! Acestea sunt foarte ascuțite și pot provoca răniri.

Curățați exteriorul cu o cârpă ușor umezită, după care ștergeți cu o cârpă uscată.

Nu folosiți pentru curățare benzină, diluant, perii metalice, praf abraziv sau alte materiale similare.

Nu introduceți aparatul în apă sau în alte lichide și nici în mașina de spălat vase!

Cordonul de alimentare se poate depozita în baza aparatului. Împingeți cordonul ușor, pas cu pas, pentru a reduce lungimea acestuia.

Depozitați aparatul într-un loc uscat și rece.



### Indicații pentru protecția mediului înconjurător

*Aparatele electrice uzate sunt materiale valoroase, motiv pentru care locul lor nu este la gunoiul menajer! Din această cauză, vă rugăm să ne sprijiniți și să participați la protejarea resurselor naturale și a mediului înconjurător, prin predarea acestui aparat la centrele de preluare a acestora sau la importatorul a cărui adresă o puteți găsi în acest manual sau în certificatul de garanție.*

**Unic importator în România : s.c. ZASS Romania s.r.l. (CUI RO15328988)**

**Str. Coșbuc nr. 4, cod 540120, Tg. Mureș, jud. Mureș**

**Telefon/Fax : 0265-262870, 0265-269209, Fax: 0265-307670**

**www.zassromania.ro , e-mail: office@zass.ro, office@sero.ro**