



INSTRUCȚIUNI DE UTILIZARE

Ventilator de picior cu oscilație, timer și telecomandă

Model: ZFTR-1603

Felicitări pentru cumpărarea acestui produs ZASS. Ca toate produsele ZASS, și acesta a fost conceput pe baza celor mai noi cunoștințe tehnice și s-au utilizat în fabricație cele mai fiabile și moderne componente electrice/electronice. Înainte de a pune aparatul în funcțiune, vă rugăm să acordați câteva minute citirii instrucțiunilor de utilizare care urmează.

Vă mulțumim !

Măsuri de precauție

- Vă rugăm păstrați instrucțiunile de utilizare, certificatul de garanție, chitanța de cumpărare și ambalajul produsului.
- Asigurați-vă că tensiunea și frecvența corespund cu cele înscrise pe eticheta aparatului.
- Nu folosiți aparatul în exterior ci numai în spații acoperite! Pentru a vă proteja împotriva șocurilor electrice nu poziționați aparatul în fereastră, nu scufundați ventilatorul, ștecherul sau cordonul în apă și nu-l stropiți.
- Nu folosiți ventilatorul fără apărătorile de protecție!
- Aparatul nu se va utiliza de către copii. Nu lăsați copiii nesupravegheați în imediata apropiere a ventilatorului pornit! Este necesară o atență supraveghere a aparatului când este folosit în preajma copiilor.
- Folosirea accesoriilor care nu sunt recomandate sau vândute de ZASS poate duce la accidente sau la distrugerea aparatului.
- Nu atingeți părțile în mișcare! Nu introduceți degetele prin grilaj! Evitați contactul cu părțile în mișcare ale ventilatorului, nu introduceți obiecte prin grilajul ventilatorului!
- Utilizați și operați aparatul doar cu mâinile uscate! Așezați întotdeauna ventilatorul pe o suprafață plană, stabilă și uscată. Nu atârnați sau montați ventilatorul pe perete sau tavan.
- Nu lăsați cordonul de alimentare să atârne peste marginea mesei sau să atingă suprafețe fierbinți.
- Nu folosiți ventilatorul dacă este deteriorat (total sau parțial), lovit, cu ștecherul sau cordonul deteriorat.
- Verificați starea aparatului și a cablului de alimentare înainte de orice utilizare. Dacă există o problemă de orice fel, nu folosiți aparatul. Nu utilizați aparatul dacă cordonul de alimentare este deteriorat. Apelați la un Service autorizat ZASS pentru a verifica și/sau repara aparatul. Nu reparați singur aparatul!
- Aparatul se va opri înaintea montării sau schimbării accesoriilor sau înainte de curățire.
- Ștecherul trebuie scos din priză atunci când nu utilizați ventilatorul, când îl mutați dintr-un loc în altul, înainte de asamblarea/dezasamblarea părților componente și înainte de curățarea acestuia.
- Aparatul trebuie scos din priză trăgând de ștecher și nu de cordonul de alimentare; nu răsuciți cablul.
- Aparatul este destinat numai utilizării casnice. Nu folosiți aparatul pentru alte scopuri decât cele menționate în instrucțiuni.
- Nu folosiți ventilatorul în apropierea materialelor explozive sau inflamabile. Nu așezați ventilatorul sau orice parte a acestuia în apropierea unui foc deschis, a unui aparat de gătit sau de încălzire.
- Acest aparat nu este destinat a fi folosit de persoane (inclusiv copii) cu dizabilități fizice, senzoriale sau mentale. Utilizatorii fără experiență și care nu cunosc aparatul, sau cei cărora nu li s-au dat instrucțiunile pentru utilizator, trebuie să fie supravegheați de o persoană care răspunde de siguranța lor.
- Firma producătoare nu este responsabilă pentru pagube rezultate din utilizarea incorectă a aparatului
- Produsul este destinat folosirii casnice și nu va fi folosit în scopuri industriale sau comerciale.
- Nu conectați niciodată cordonul de alimentare la o rețea de tensiune diferită de cea nominală (220-230V, 50Hz).

CITIȚI ȘI PĂSTRAȚI ACESTE INSTRUCȚIUNI DE UTILIZARE

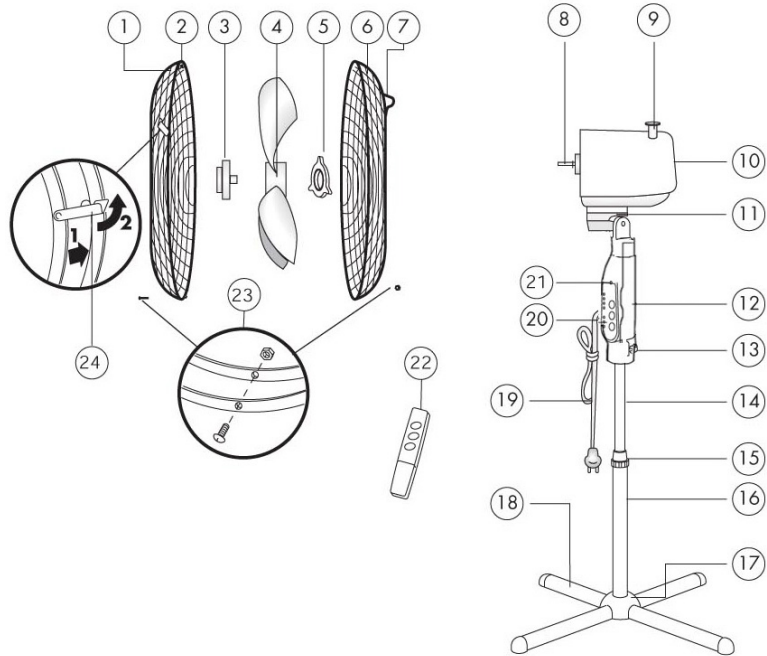


Indicații pentru protecția mediului înconjurător

Aparatele electrice uzate sunt materiale valoroase, motiv pentru care locul lor nu este la gunoierul menajer! Din această cauză, vă rugăm să ne sprijiniți și să participați la protejarea resurselor naturale și a mediului înconjurător, prin predarea acestui aparat la centrele de preluare a acestora sau la importatorul a cărui adresă o puteți găsi în acest manual sau în certificatul de garanție.

DESCRIEREA PĂRȚILOR COMPONENTE – modelul de picior

1. Grilaj frontal
2. Margine grilaj frontal
3. Piuliță elice
4. Elice
5. Piuliță grilaj spate
6. Grilaj spate
7. Mâner
8. Ax motor
9. Buton control oscilații
10. Ansamblul motor
11. Ajustare direcție ventilare
12. Cutie panou control
13. Șurub fixare
14. Tub telescopic
15. Inel ajustare înălțime
16. Tub bază
17. Capac bază
18. Picioare în cruce
19. Cordon alimentare
20. Panou control
21. Receptor infraroșu
22. Telecomandă infraroșu
23. Șurub-piuliță de siguranță
24. Cleme



ASAMBLARE VENTILATOR DE PICIOR (ZFTR-1603):

- ⇒ Luați cele 2 picioare de metal ale bazei (18). Veți observa că una dintre ele are o tăietură în formă dreptunghiulară pe partea interioară iar cealaltă o tăietură pe partea superioară. Luați piciorul cu tăietura pe partea interioară și așezați-l peste piciorul cu tăietura pe partea superioară, potrivit secțiunile lipsă una peste alta. Apăsați astfel încât cele 2 piese să se îmbine perfect (fig. 3).
- ⇒ Puneți tubul bază (16) peste picioarele îmbinate (18) astfel încât găurile pentru șuruburi să se potrivească (fig. 3). Strângeți șuruburile pentru a obține o bază fermă.
- ⇒ Așezați în poziție capacul bazei (17), care acoperă șuruburile.
- ⇒ Reglați înălțimea dorită pentru tubul telescopic (14) – acest lucru permite reglarea înălțimii ventilatorului.
- ⇒ Deșurubați piulița grilajului (5). Fixați grilajul spate (6) pe ansamblul motor, fiți atenți ca găurile să se potrivească, mânerul (7) să fie sus și grilajul să fie bine fixat. Înșurubați piulița (5), asigurându-vă că grilajul este bine fixat.
- ⇒ Introduceți elicea (4) pe axul motorului (8) și apăsați până când elicea se oprește. Fixați cu ajutorul piuliței (3), înșurubând în sens invers acelor de ceasornic până când elicea este perfect strânsă pe axul motorului. Verificați elicea, învârtind cu mâna. Elicea ar trebui să se învârtă ușor, fără frânări evidente și fără sunete de frecare.
- ⇒ Montați grilajul frontal (1) fixându-l pe grilajul spate (6) (fig. 1).
- ⇒ Deschideți complet clemele de pe circumferința grilajului frontal (24), apoi potriviți grilajul frontal (1) peste grilajul spate (6) și fixați clema fixă din partea superioară a grilajului frontal peste grilajul spate (fig. 1). Presați clemele înspre interior peste ansamblul grilajului. În final fixați întregul ansamblu grilaj cu ajutorul șurubului și piuliței livrate (vezi fig. 2).

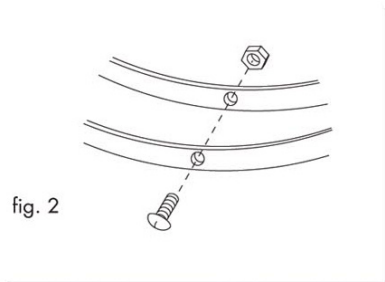
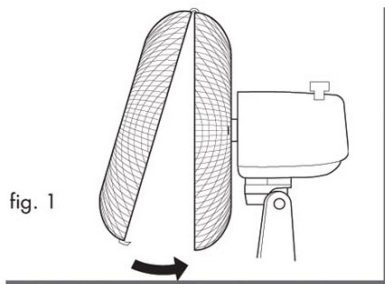
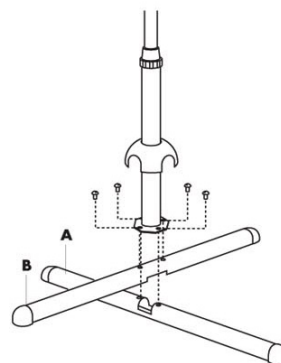


fig. 3



UTILIZARE VENTILATOR DE PICIOR (ZFTR-1603):

- ⇒ Puneți ventilatorul pe o suprafață netedă, stabilă și uscată.
- ⇒ Conectați cordonul de alimentare la rețeaua de tensiune (230 V, 50 Hz).
- ⇒ Porniți ventilatorul și selectați viteza dorită prin apăsarea butonului corespunzător de pe panoul de control (20):
OFF - pentru oprirea ventilatorului
SPEED - pentru selectarea vitezei ventilatorului, în următoarea ordine
 - viteză mică – adiere silențioasă (ledul **L** rămâne aprins)
 - viteză medie – utilizare normală (ledul **M** rămâne aprins)
 - viteză maximă – când este necesară o răcire rapidă și o circulare rapidă a aerului (ledul **H** rămâne aprins)

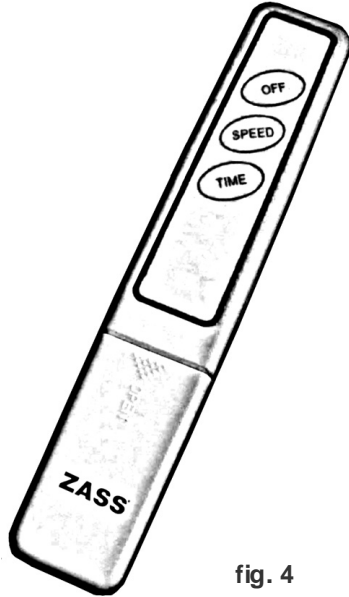


fig. 4

Funcționare cu timer (programator) - *numai modelul ZFTR 1603*

Pentru activarea programatorului, cu ventilatorul pornit, apăsați butonul **TIME**. La fiecare apăsare a acestui buton, se setează durata dorită de funcționare a ventilatorului, în următoarea secvență: 1 oră / 2 ore / 4 ore / 8 ore. Durata setată va fi evidențiată prin aprinderea ledului corespunzător timpului de oprire setat (1/2/4/8). Apăsarea butonului **OFF** va elimina toate setările anterioare ale programatorului.

Utilizarea telecomenzii - *numai modelul ZFTR 1603*

Toate funcțiile de mai sus (**OFF**, **SPEED** și **TIME**) pot fi accesate și cu ajutorul telecomenzii (fig. 4). Când utilizați telecomanda (22), îndreptați-o întotdeauna spre receptorul infraroșu (21) de pe panoul de control (20)

Instalarea/Schimbarea bateriei telecomenzii

Pentru ca telecomanda să funcționeze, trebuie doar să instalați bateriile existente. Pentru a deschide compartimentul bateriilor, apăsați ușor și trageți înapoi în direcția săgeților. Introduceți 2 baterii (tip AAA) respectând polaritățile (plus/minus) însemnate pe compartimentul bateriilor. Pentru a preveni posibilitatea stricării telecomandei, folosiți întotdeauna baterii alcaline de cea mai bună calitate, înlocuiți întotdeauna ambele baterii uzate cu unele noi, fără să faceți combinații de genul: o baterie nouă și una veche.

Utilizarea cu sau fără regim oscilant

Pentru ca ventilatorul să funcționeze în regim oscilant apăsați butonul de control al oscilației (9). Acest buton se află deasupra ansamblului motor. Ventilatorul va oscila în plan orizontal. Pentru funcționare în regim staționar (pentru oprirea oscilației), trageți ușor butonul de control al oscilației în sus. **ACEST BUTON SE VA OPERA DOAR CU VENTILATORUL OPRIT.**

Direcția de ventilare poate fi reglată în raport cu baza (în plan vertical) cu ajutorul mâinii, prin ridicarea sau coborârea ușoară a ansamblului motor (10). E normal să se audă niște trosnete.

După o folosire mai îndelungată, s-ar putea ca ansamblul motor să nu mai stea în poziția dorită. Acest lucru se poate ușor remedia, strângând cu o șurubelniță șurubul de sub ansamblul motor (10).

ÎNTREȚINERE, CURĂȚARE ȘI DEPOZITARE

- ⇒ Înainte de curățare opriți ventilatorul și scoateți ștecherul din priză.
- ⇒ Ștergeți mai întâi depunerile de praf cu o cârpă moale.
- ⇒ Elicea și grilajele de protecție trebuie curățate periodic pentru funcționare optimă. Scoateți ștecherul din priză și efectuați operațiunile de dezasamblare a pieselor ce trebuie curățate. Ștergeți cu o cârpă umedă și apoi cu una uscată.
- ⇒ Petele mai persistente pot fi curățate prin frecarea suprafeței pătate cu o cârpă curată înmuiată în alcool.
- ⇒ Niciodată nu introduceți vreuna din părțile componente în apă. Ștergeți întotdeauna ventilatorul doar cu cârpă uscată sau puțin umezită.
- ⇒ Depozitați ventilatorul într-un loc uscat și răcoros. Păstrați cutia originală a ventilatorului pentru eventuale probleme de garanție, pentru o mai bună depozitare sau pentru transportul ventilatorului.

INFORMAȚII TEHNICE:

Tensiune: 230 V, c.a. , 50 Hz
Putere nominală: 50 W
Diametru: 16" (40,6 cm.)
Nivel zgomot < 65 dB(A)
3 setări pentru viteză
Timer 1, 2, 4, 8 ore
Telecomandă

Unic importator în România : s.c. ZASS Romania s.r.l. (CUI RO15328988)

Str. Coșbuc nr. 4, cod 540120, Tg. Mureș, jud. Mureș

Telefon/Fax : 0265-262870, 0265-269209, Fax: 0265-307670

www.zassromania.ro, www.zass.ro, www.sero.ro , e-mail: office@zass.ro, office@sero.ro