

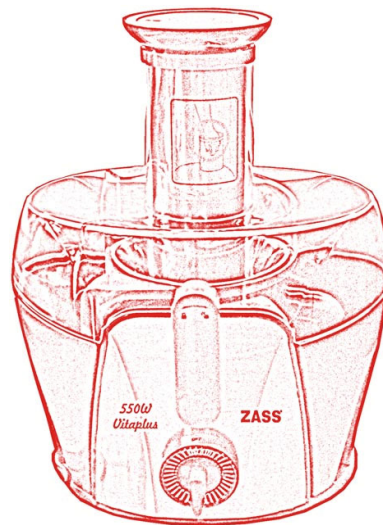
ZASS[®]

GERMANY

Confortul la îndemâna oricui

INSTRUCȚIUNI DE UTILIZARE

Storcător de fructe și legume



model: ZJE 04
vitaplus

Vă rugăm citiți cu atenție aceste instrucțiuni înainte de utilizarea aparatului.

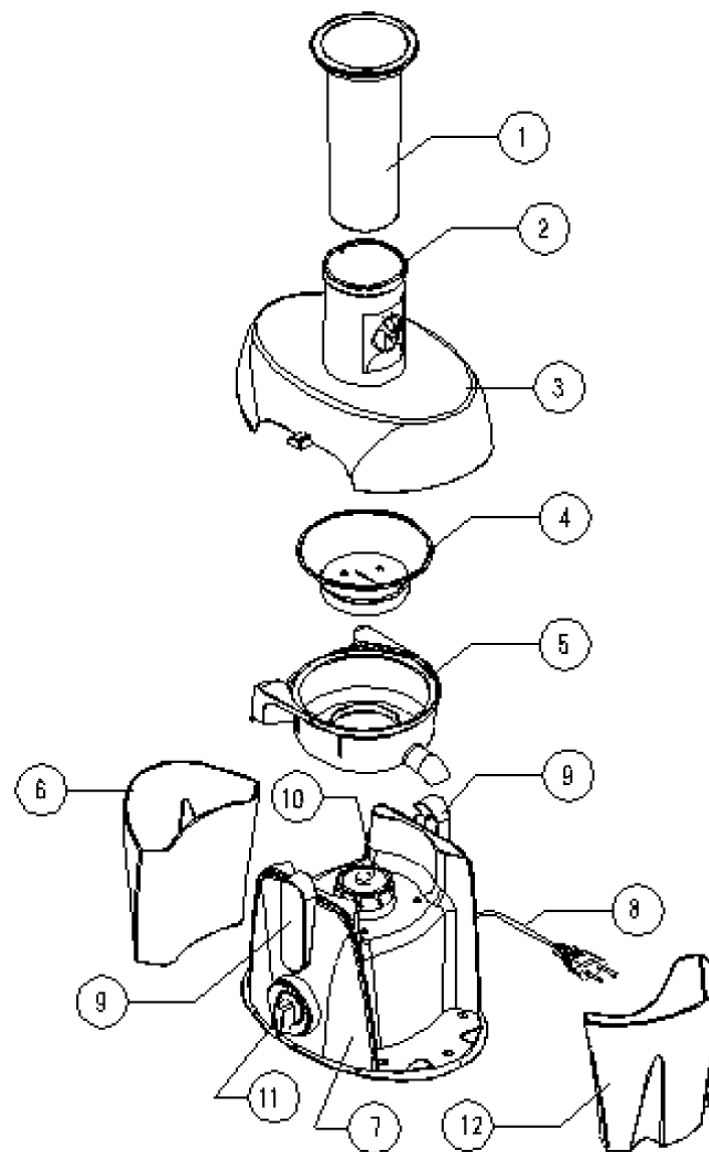
Unic importator în România : s.c. ZASS Romania s.r.l. (CUI RO15328988)
Str. Coșbuc nr. 4, cod 540120, Tg. Mureș, jud. Mureș
Telefon/Fax : 0265-262870, 0265-269209, Fax: 0265-307670
www.zass.ro, www.sero.ro , e-mail: office@zass.ro, office@sero.ro

Felicitări pentru cumpărarea acestui produs ZASS. Ca toate produsele ZASS, și acesta a fost conceput pe baza celor mai noi cunoștințe tehnice și s-au utilizat în fabricație cele mai fiabile și moderne componente electrice/electronice. Înainte de a pune aparatul în funcțiune, vă rugăm să acordați câteva minute citirii instrucțiunilor de utilizare care urmează.

Vă mulțumim !

DESCRIERE PRODUS

1. Accesoriu de presare
2. Orificiu de alimentare
3. Capac
4. Sită inox
5. Bază/suport sită
6. Colector pulpă (0,9 litri)
7. Corp unitate motor
8. Cablu alimentare cu ștecher
9. Clapetă sistem închidere
10. Ax antrenare
11. Comutator electronic
OFF - aparat oprit
1 - viteză mică
2 - viteză mare
* - P- funcție puls
12. Pahar plastic pentru suc (0,7 litri)



ATENȚIE ! - MĂSURI DE SIGURANȚĂ

- Vă rugăm păstrați instrucțiunile de utilizare, certificatul de garanție, chitanța de cumpărare și ambalajul produsului.
- Asigurați-vă că tensiunea și frecvența corespund cu cele înscrise pe eticheta aparatului.
- Pentru a preveni pericolul de electrocutare nu introduceți cordonul, ștecherul sau unitatea motor în apă sau în alte lichide.
- Nu folosiți aparatul în exterior!
- Nu folosiți aparatul în gol, fără alimente în el!
- Aparatul nu se va utiliza de către copii. Este necesară o atență supraveghere a aparatului când este folosit în preajma copiilor.
- Nu folosiți continuu aparatul! Motorul se poate supraîncălzi. După maxim 2 minute de utilizare faceți o pauză de 6 minute!
- Folosirea accesoriilor care nu sunt recomandate sau vândute de ZASS poate duce la accidente sau la distrugerea aparatului.
- Nu atingeți părțile în mișcare! Utilizați aparatul doar cu mâinile uscate!
- Nu folosiți aparatul dacă sita prezintă defecte!
- Înainte de punerea în funcțiune, asigurați-vă că sita, corpul superior și capacul sunt la locul lor. Nu desfaceți clapetele sistemului de închidere în timpul utilizării aparatului. Atenție la mânăuirea sitei, aceasta conține părți ascuțite și tăioase.
- Nu lăsați cordonul de alimentare să atârne peste marginea mesei sau să atingă suprafețe fierbinți.
- Pentru a introduce și a împinge alimentele, folosiți numai accesoriul de presare livrat cu aparatul. Nu împingeți alimentele doar cu degetele. Nu introduceți degetele în aparat!
- Verificați starea aparatului și a cablului de alimentare înainte de orice utilizare. Dacă există o problemă de orice fel, nu folosiți aparatul. Nu utilizați aparatul dacă cordonul de alimentare este deteriorat. Apelați la un Service autorizat ZASS pentru a verifica și/sau repara aparatul. Nu reparați singur aparatul.
- Aparatul se va opri înaintea montării sau schimbării accesoriilor sau înainte de curățire (comutatorul în poziția OFF). Pentru aceasta așteptați oprirea completă a motorului.
- Ștecherul trebuie scos din priză atunci când aparatul nu se utilizează, se curăță, se montează sau se demontează accesoriile.
- Aparatul trebuie scos din priză trăgând de ștecher și nu de cordonul de alimentare; nu răsuciți cablul.
- Aparatul este destinat numai utilizării casnice. Nu folosiți aparatul pentru alte scopuri decât cele menționate în instrucțiuni.
- Nu utilizați aparatul în apropierea materialelor explozive sau inflamabile. Nu-l utilizați sau nu-l lăsați lângă suprafețe fierbinți.
- Acest aparat nu este destinat a fi folosit de persoane (inclusiv copii) cu dizabilități fizice, senzoriale sau mentale. Utilizatorii fără experiență și care nu cunosc aparatul, sau cei cărora nu li s-au dat instrucțiunile pentru utilizator, trebuie să fie supravegheați de o persoană care răspunde de siguranța lor.
- Firma producătoare nu este responsabilă pentru pagube rezultate din utilizarea incorectă a aparatului.

ASAMBLARE

Înainte de prima utilizare

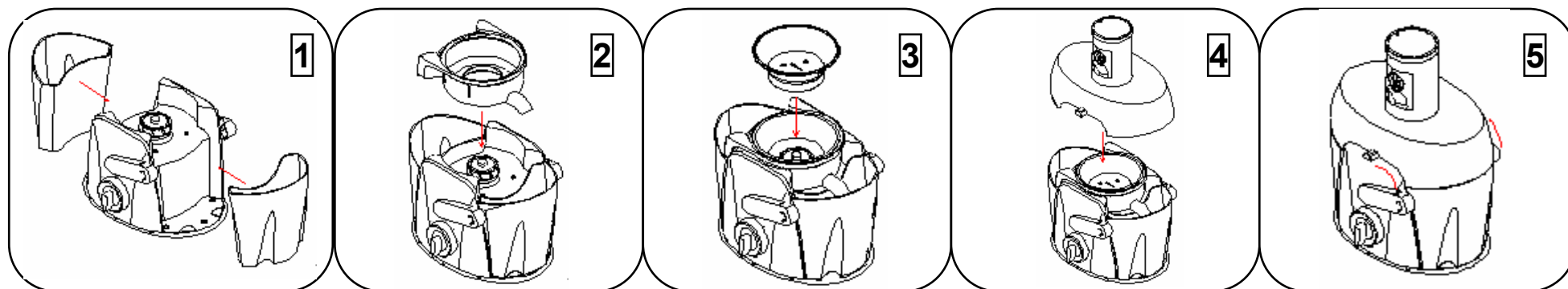
1. Despachetați aparatul și așezați toate componentele pe o suprafață plană.
2. Spălați accesoriul de presare, baza sitei, filtrul sită, capacul superior, paharul pentru suc și colectorul de pulpă în apă caldă cu detergent de vase neutru. După clătire, lăsați să se usuce.

Să nu introduceți niciodată unitatea motor în apă. Există riscul electrocutării.

Atenție: Mânuiți sita cu grijă, baza ei are muchii ascuțite.

3. Modul corect de montare al storcătorului este descris detaliat în continuare.

Înainte de asamblarea storcătorului centrifugal, asigurați-vă că aparatul este scos din priză și comutatorul este pe poziția OFF (oprit). Aparatul este destinat stoarcerii sucului din legume și fructe. Componenta lichidă va curge în cana pentru suc prin orificiul ieșire suc iar pulpa va ajunge în colectorul de pulpă. Fructele utilizate trebuie să fie zemoase (ex.:portocale, lămâi, mere)



1. Poziționați colectorul de pulpă și paharul pentru suc la baza unității motor.
2. Așezați baza (suportul) sitei pe unitatea motor.
3. Apoi așezați sita potrivitind partea inferioară pe axul de antrenare din centrul unității motor. Fixați printr-o apăsare ușoară.
4. Așezați capacul peste baza sitei.
5. Securizați întreg ansamblul prin închiderea clapetelor. Rotiți ambele clapete în sens invers acelor de ceasoric, până ajung în poziție verticală. Fixați clapetele în cele 2 lăcașuri (caneluri) aflate pe ambele părți laterale ale capacului. Acestea trebuiesc fixate corect și cu grijă, fără forțare, până se aude un click.

Notă: Aparatul este dotat cu un sistem de siguranță, permite pornirea doar când este corect asamblat și clapetele sunt corect închise. Asigurați-vă de asemenea ca accesoriul de presare și corpul superior să nu atingă sita.

Storcătorul este gata de utilizare.

INSTRUCȚIUNI DE OPERARE

1. Înainte de a introduce ștecherul în priză verificați comutatorul, care trebuie să fie în poziția OFF și clapetele să fie corect închise.

De asemenea, paharul pentru suc trebuie să fie poziționat sub orificiul de ieșire al sucului.

2. Tăiați fructele și/sau legumele în bucăți, astfel încât să încapă prin orificiul de alimentare a capacului superior.

Notă: A) Nu se recomandă a se stoarce banane, caise, avocado, etc. deoarece au foarte puțin suc.

B) Nu folosiți storcătorul pentru a procesa nucă de cocos sau alte asemenea alimente dure, deoarece puteți distruge motorul și sita.

C) Înainte de a introduce în storcător alimentele care au coajă dură și/sau sâmburi, acestea vor fi curățate/scoase (ex.: portocale, pepeni, ananas, etc.).

Aduceți comutatorul viteză în poziția 1 sau 2, în funcție de tipul de aliment procesat. Utilizați viteza mai mică (1) pentru alimente moi (de ex. roșii, castraveți, pepene, etc.). Pentru alimentele mai dure (cum ar fi merele, morcovii, etc.) utilizați viteza mai ridicată (2). Funcția puls* (P) (identic cu viteza mare 2) se va folosi doar când doriți viteză mare pentru o perioadă scurtă de timp. Introduceți fructele preparate în orificiul de alimentare al capacului și apăsați-le încet înspre sită cu ajutorul accesoriului pentru presare.

Notă: porniți storcătorul chiar înainte de a introduce alimentele în orificiul de alimentare.

Atenție: Nu introduceți degetele sau alte obiecte în storcător, în timpul utilizării acestuia. Dacă alimentele s-au adunat la intrarea pâlniei de alimentare, folosiți accesoriul pentru presare sau o altă bucată de fruct sau legumă pentru a le împinge în sită. Dacă această metodă nu funcționează, opriți storcătorul, scoateți-l din priză, demontați aparatul și îndepărtați alimentele care-i blochează funcționarea.

4. Când cana s-a umplut cu suc sau nu mai aveți alimente de procesat, aduceți comutatorul pe poziția OFF (oprit) și goliți cana de suc. Nu folosiți continuu aparatul. Motorul se poate supraîncălzi. După maxim 2 min. de utilizare faceți o pauză de 5-6 min.

Notă: Nu introduceți prea multe alimente deodată. Când paharul s-a umplut cu suc până la nivelul maxim, opriți aparatul.

5. Când ați terminat operația de procesare, aduceți comutatorul în poziția OFF (oprit) și scoateți aparatul din priză. Scoateți și goliți colectorul de pulpă. Demeontați și curățați aparatul.

SFATURI ȘI RECOMANDĂRI

Nu introduceți fructe sau legume în aparat înainte ca acesta să fie pornit. Îndepărtați semințele/sâmburii mari din fructe (cum ar fi piersicile, mango, prune, etc.) pentru a nu strica cuțitul storcătorului. Nu introduceți fructe cum ar fi bananele sau avocado, deoarece acestea nu conțin suc și vor bloca storcătorul. Așteptați oprirea completă a motorului înainte de dezamblarea aparatului. Nu introduceți aparatul în apă sau în alte lichide.

CURĂȚIRE ȘI ÎNTREȚINERE

Înainte de a curăța aparatul, asigurați-vă că acesta nu este în priză și comutatorul viteză este pe poziția OFF (oprit).

Dezasamblați aparatul în ordinea inversă asamblării.

Deschideți clapetele, rotind în sensul acelor de ceasornic, scoateți apoi capacul.

Scoateți colectorul de pulpă și paharul pentru suc de la baza unității motor. Ridicați baza (suportul) sitei (cu tot cu sita) de pe axul motor. Întoarceți suportul sitei și scoateți cu mare atenție sita.

Curățați sub jet de apă accesoriul pentru presare, baza sitei, filtrul sită, colectorul de pulpă și paharul pentru suc. Puteți folosi o perie mică pentru a curăța mai ușor sita.

Curățați unitatea motor cu o cârpă umedă; îndepărtați petele cu o soluție de săpun sau folosind un detergent neabraziv. Ștergeți cu o cârpă moale și uscată. **NU** scufundați nicioadă aparatul în lichid! **NU** spălați sita în mașina de spălat vase!

Nu folosiți agenți de curățare abrazivi.

În afara celor menționate, nu este necesară nici o altă întreținere.

INFORMAȚII TEHNICE:

Tensiune: 220 – 240 V, c.a. , 50 Hz

Putere nominală: 550 W

Timp utilizare: 2 minute pornit, 5-6 minute oprit

Nivel zgomot < 83 dB(A)

Clasa de protecție: II



Indicații pentru protecția mediului înconjurător

Aparatele electrice uzate sunt materiale valoroase, motiv pentru care locul lor nu este la gunoiul menajer! Din această cauză, vă rugăm să ne sprijiniți și să participați la protejarea resurselor naturale și a mediului înconjurător, prin predarea acestui aparat la centrele de preluare a acestora sau la importatorul a cărui adresă o puteți găsi în acest manual sau în certificatul de garanție.