

ZASS

GERMANY

Confortul la îndemâna oricui

INSTRUCȚIUNI DE UTILIZARE

Mixer de mână cu vas



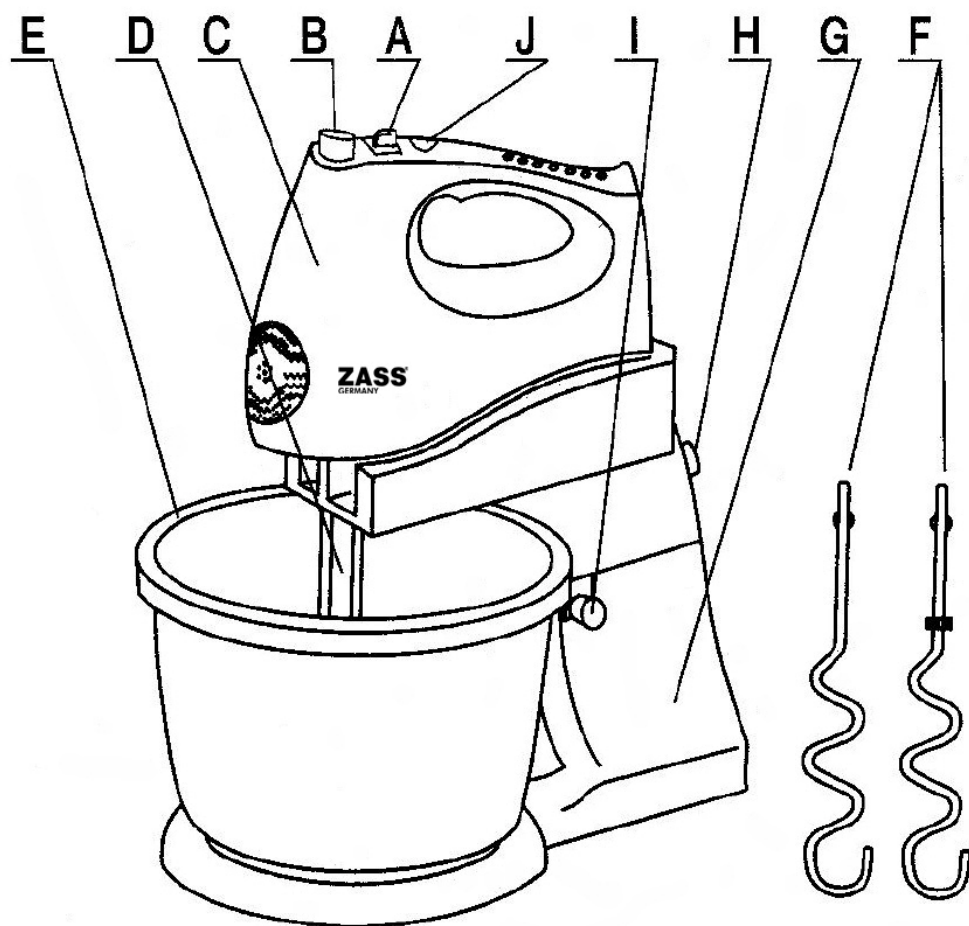
model: ZHM 04 B și ZHM 04 BS
forte

Vă rugăm citiți cu atenție aceste instrucțiuni înainte de utilizarea aparatului.

Unic importator în România : s.c. ZASS Romania s.r.l. (CUI RO15328988)
Str. Coșbuc nr. 4, cod 540120, Tg. Mureș, jud. Mureș
Telefon/Fax : 0265-262870, 0265-269209, Fax: 0265-307670
www.zass.ro, www.sero.ro , e-mail: office@zass.ro, office@sero.ro

Felicitări pentru cumpărarea acestui produs ZASS. Ca toate produsele ZASS, și acesta a fost conceput pe baza celor mai noi cunoștințe tehnice și s-au utilizat în fabricație cele mai fiabile și moderne componente electrice/electronice. Înainte de a pune aparatul în funcțiune, vă rugăm să acordați câteva minute citirii instrucțiunilor de utilizare care urmează.

Vă mulțumim !



DESCRIERE PRODUS

- A – Buton pornire/oprire și trepte viteză/puls
- B – Buton scoatere accesorii
- C – Mixer cu unitatea motor
- D – Accesoriu bătător – 2 buc.
- E – Vas (din plastic sau inox, în funcție de model)
- F – Accesoriu malaxor –2 buc.
- G – Suport
- H – Buton eliberare mixer
- I – Buton rabatare suport
- J – Buton ‘TURBO’
- K – Spatulă (nu apare în desen)

ATENȚIE ! - MĂSURI DE SIGURANȚĂ

- Vă rugăm păstrați instrucțiunile de utilizare, certificatul de garanție, chitanța de cumpărare și ambalajul produsului.
- Asigurați-vă că tensiunea și frecvența corespund cu cele înscrise pe eticheta aparatului.
- Pentru a preveni pericolul de electrocutare nu introduceți cordonul, ștecherul sau mixerul în apă sau în alte lichide.
- Este necesară o atentă supraveghere când aparatul este folosit în preajma copiilor.
- Ștecherul trebuie scos din priză atunci când aparatul nu se utilizează, se curăță, se montează sau se demontează accesoriile.
- Nu spălați sau curățați accesoriile (bătătoarele sau malaxoarele) atât timp cât acestea sunt cuplate la mixer.
- Aveți grijă ca în timpul utilizării accesoriile (bătătoarele sau malaxoarele) să nu atingă cablul de alimentare.
- Nu folosiți accesoriile pentru a mixa ingrediente dure, cum ar fi unt înghețat, pâine întărită, carne congelată, etc.
- Nu folosiți continuu mixerul. Motorul se poate supraîncălzi. După maximum 4 minute de utilizare faceți o pauză de circa 4 minute.
- Verificați starea aparatului și a cablului de alimentare înainte de orice utilizare. Dacă există o problemă de orice natură, nu utilizați aparatul. Apelați la un Service autorizat ZASS pentru a vă verifica și/sau repara aparatul. Nu reparați singuri aparatul.
- Folosirea accesoriilor care nu sunt recomandate sau vândute de ZASS poate duce la accidente sau la distrugerea aparatului.
- Nu folosiți aparatul în exterior.
- Nu atingeți părțile în mișcare. Utilizați aparatul doar cu mâinile uscate.
- Nu lăsați cordonul de alimentare să atârne peste marginea mesei și nici să atingă suprafețe fierbinți.
- Aparatul se scoate din priză trăgând de ștecher și nu de cordonul de alimentare; nu răsuciți cablul.
- Acest aparat este destinat numai pentru utilizare casnică. Nu folosiți aparatul pentru alte scopuri decât cele menționate în instrucțiuni. Acest aparat nu se va folosi fără supraveghere de către persoane infirme sau copii.
- Nu utilizați aparatul în apropierea materialelor explozive sau inflamabile.
- Firma producătoare nu este responsabilă pentru pagube rezultate din utilizarea incorectă a aparatului.

ASAMBLARE

Înainte de asamblare, asigurați-vă că aparatul este oprit și scos din priză !

Destinația accesoriilor

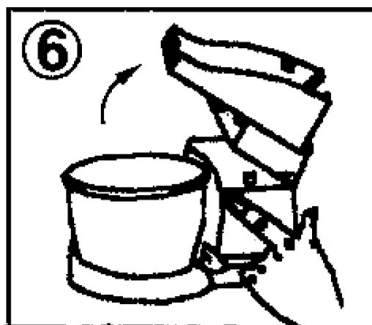
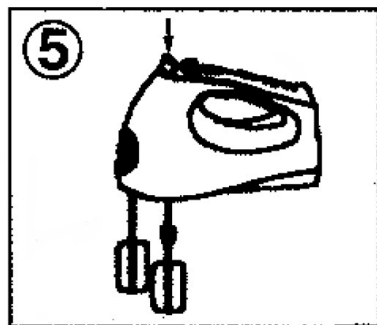
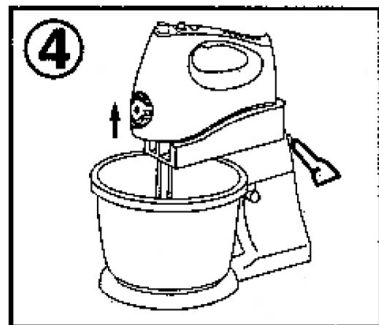
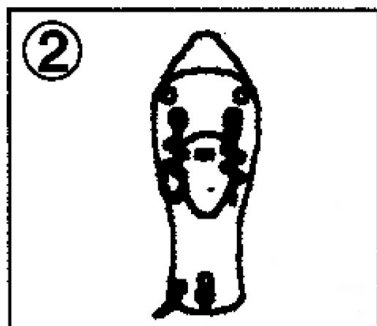
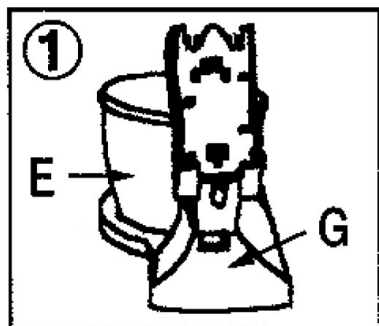
Bătătoarele se utilizează pentru a mixa și bate lichide sau amestecuri pentru creme și sosuri.

Malaxoarele se utilizează pentru a mixa și a frământa aluat.

1. Montați bătătoarele sau malaxoarele

Opriți aparatul și scoateți-l din priză.

Introduceți tija bătătorului în una din găurile pentru accesorii ale mixerului. Apăsăți bătătorul până ce se fixează în lăcașul său.



Repetăți operația de mai sus și cu al doilea bătător (fig.2).

Pentru malaxoare: introduceți tija dreapta a malaxorului în gaura din dreapta mixerului. Apăsăți până ce malaxorul se fixează în lăcașul său. Introduceți tija stînga a malaxorului (cea care are un inel de plastic alb) în gaura din stînga pentru accesorii a mixerului. Apăsăți până ce malaxorul se fixează în lăcașul său (fig. 2).

2. Puneți ingredientele în vas. Fixați mixerul pe suport, prin apăsare (fig. 3).

Pentru scoaterea mixerului apăsați butonul H și trageți mixerul pentru al scoate din suport (fig. 4).

4. Introduceți cordonul de alimentare în priză, porniți mixerul și alegeți viteza dorită.

5. Dacă doriți viteză mai mare, apăsați

butonul 'TURBO' sau aduceți comutatorul în poziția 'M' (puls). Dacă doriți să rabatați mixerul (pentru a scoate vasul, turna ingrediente, etc.), apăsați butonul I și ridicați suportul mixerului (fig. 6). Tot apăsând acest buton, puteți să aduceți suportul în poziția inițială.

6. Demontarea bătătoarelor sau a malaxoarelor

Dacă e cazul, opriți aparatul și scoateți ștecherul din priză. Țineți apăsat butonul de scoatere accesorii. Trageți și scoateți bătătoarele sau malaxoarele din mixer (fig. 5).

În timpul utilizării mixerului, vasul se va roti pentru o mai bună uniformizare a amestecului de ingrediente din vas. Mixerul se poate folosi și ca simplu mixer de mână, fără suport și vas.

UTILIZARE și SFATURI

- Pentru pornire, deplasați butonul treptelor de viteză între poziția **1** (viteza minimă) și poziția **5** (viteza maximă) sau **M** (puls).
- Este recomandat să porniți cu viteza minimă, după care dacă este necesar selectați o viteză mai mare.
- Pentru oprire, deplasați butonul treptelor de viteză pe poziția **0**.
- Pentru a atinge instantaneu viteza maximă utilizați butonul 'TURBO'.
- Nu folosiți mixerul continuu mai mult de 4 minute.
- Când lucrați cu lichide, folosiți viteza minimă pentru a evita stropirea.
- Nu folosiți funcția 'TURBO' pentru făină.
- Accesoriile se pot scoate doar când butonul treptelor de viteză este pe poziția **0**.

CURĂȚIRE ȘI ÎNTREȚINERE

Înainte de a începe operația de curățire, asigurați-vă că aparatul este oprit și scos din priză.

Spălați accesoriile cu apă caldă cu săpun (sau detergent neutru), după care uscați-le și stergeți-le.

Curățați exteriorul cu o cârpă ușor umezită, după care ștergeți cu o cârpă uscată.

Nu folosiți pentru curățare benzină, diluant, perii metalice, praf abraziv sau alte materiale similare.

Nu introduceți aparatul în apă sau în alte lichide.

GARANȚIE

Perioada de garanție este de 2 ani de la data cumpărării. Condițiile valabilității garanției sunt menționate în certificatul de garanție al produsului.

INFORMAȚII TEHNICE:

Tensiune: 230 V, c.a. , 50 Hz

Putere nominală: 250 W, 5 viteze + TURBO + PULS

Timp de utilizare: 3-4 minute pornit, 4 minute oprit.

Nivel zgomot < 85 dB(A)

Viteza maximă de rotație: 800 rpm

Clasa de protecție: II



Indicații pentru protecția mediului înconjurător

Aparatele electrice uzate sunt materiale valoroase, motiv pentru care locul lor nu este la gunoiul menajer! Din această cauză, vă rugăm să ne sprijiniți și să participați la protejarea resurselor naturale și a mediului înconjurător, prin predarea acestui aparat la centrele de preluare a acestora sau la importatorul a cărui adresă o puteți găsi în acest manual sau în certificatul de garanție.