

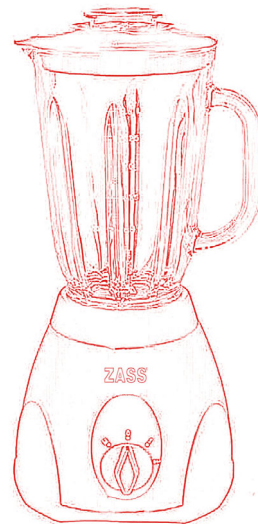
# ZASS<sup>®</sup>

## GERMANY

Confortul la îndemâna oricui

### INSTRUCȚIUNI DE UTILIZARE

### Blender de masă



model: ZSB 02  
*intente*



**Vă rugăm citiți cu atenție aceste instrucțiuni înainte de utilizarea aparatului.**

Unic importator în România : s.c. ZASS Romania s.r.l. (CUI RO15328988)  
Str. Coșbuc nr. 4, cod 540120, Tg. Mureș, jud. Mureș  
Telefon/Fax : 0265-262870, 0265-269209, Fax: 0265-307670  
www.zass.ro, www.sero.ro , e-mail: office@zass.ro, office@sero.ro

**Felicitări pentru cumpărarea acestui produs ZASS. Ca toate produsele ZASS, și acesta a fost conceput pe baza celor mai noi cunoștințe tehnice și s-au utilizat în fabricație cele mai fiabile și moderne componente electrice/electronice. Înainte de a pune aparatul în funcțiune, vă rugăm să acordați câteva minute citirii instrucțiunilor de utilizare.**

**Vă mulțumim !**

### **ATENȚIE ! - MĂSURI DE SIGURANȚĂ**

- Vă rugăm păstrați instrucțiunile de utilizare, certificatul de garanție, chitanța de cumpărare și ambalajul produsului.
- Asigurați-vă că tensiunea și frecvența corespund cu cele înscrise pe eticheta aparatului.
- Pentru a preveni pericolul de electrocutare nu introduceți cordonul, ștecherul sau unitatea motor în apă sau în alte lichide.
- Nu folosiți aparatul în exterior. Utilizați aparatul doar cu mâinile uscate.
- Este necesară o atentă supraveghere a aparatului când este folosit în preajama copiilor.
- Acest aparat nu se va folosi de către persoane infirme, persoane cu capacități senzoriale și mentale reduse, persoane lipsite de experiență sau copii. În cazurile menționate se va folosi numai sub supravegherea unei persoane adulte responsabile.
- Nu folosiți blenderul pentru a mixa ingrediente dure, cum ar fi unt înghețat, pâine întărită, carne congelată, etc.
- Nu folosiți continuu blenderul. Motorul se poate supraîncălzi. După maximum 2 minute de utilizare faceți o pauză de 3 minute.
- Folosirea accesoriilor care nu sunt recomandate sau vândute de ZASS poate duce la accidente sau la distrugerea aparatului.
- Nu atingeți părțile în mișcare. Mânuiți cu grijă cuțitele, mai ales în timpul montării/demontării lor și în timpul curățirii.
- Înainte de punerea în funcțiune, asigurați-vă că, atunci când este cazul, capacele sunt la locul lor. Nici un capac nu se va deschide în timpul utilizării.
- Nu lăsați cordonul de alimentare să atârne peste marginea mesei sau să atingă suprafețe fierbinți.
- Nu utilizați blenderul fără ca acesta să conțină alimente.
- Nu băgați degetele în blender, nu umpleți blenderul peste semnul de maxim și nu puneți în el lichide foarte fierbinți.
- Când amestecați lichide calde, scoateți dopul de pe capacul blenderului.
- Verificați starea aparatului și a cablului de alimentare înainte de orice utilizare. Dacă există o problemă de orice tip, nu folosiți aparatul. Apelați la un Service autorizat ZASS pentru a verifica și/sau repara aparatul. Nu reparați singur aparatul.
- Ștecherul trebuie scos din priză atunci când aparatul nu se utilizează, se curăță, se montează sau se demontează accesoriile.
- Aparatul trebuie scos din priză trăgând de ștecher și nu de cordonul de alimentare; nu răsuciți cablul.
- Aparatul este destinat numai utilizării casnice. Nu folosiți aparatul pentru alte scopuri decât cele menționate în instrucțiuni.
- Nu utilizați aparatul în apropierea materialelor explozive sau inflamabile. Nu-l utilizați sau nu-l lăsați lângă suprafețe fierbinți.
- Firma producătoare nu este responsabilă pentru pagube rezultate din utilizarea incorectă a aparatului.

## PREZENTARE BLENDER

### Capac

Capacul este format din 2 părți: dop capac (1) și capac vas (2). Capacul închide ermetic și este făcut din material rezistent la pete și la absorbția mirosurilor. Dopul capacului este detașabil, lăsând loc unei găuri pentru adăugarea de ingrediente sau putând fi folosit ca și capac de măsură.

### Vasul de sticlă (3)

Vasul de sticlă (având capacitatea de 1,5 litri) este gradat pentru o folosire mai ușoară. Este rezistent la cald și la rece. Are un mâner ergonomic și o buză de turnare care permite o mai ușoară scurgere a amestecurilor lichide. Amestecurile mai groase se scot mai ușor prin deschiderea de la baza vasului.

### Ansamblul de procesare

Este format din 3 componente:

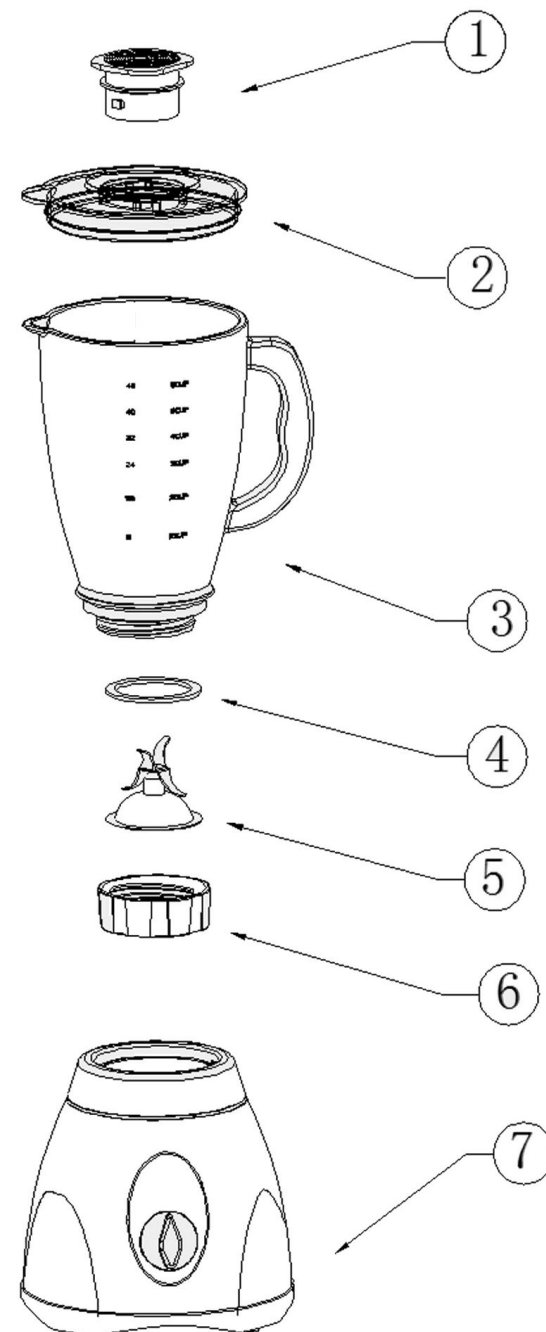
- un inel de etanșare (4), folosit ca legătură între capacul bazei și cuțitul-agitator
- un cuțit-agitator, fabricat din oțel inoxidabil (5)
- un capac filetat (6).

### Ansamblul motor (7)

Puternicul motor, cu 2 viteze + funcția Puls, este inima acestui aparat, fiind închis într-o carcasă din plastic. Nu depășiți cantitățile maxime recomandate în acest manual pentru a nu forța și arde motorul. Nu folosiți continuu blenderul. Motorul se poate supraîncălzi. După maximum 1-2 minute de utilizare faceți o pauză de 2-3 minute.

## ASAMBLARE VAS BLENDER

**ATENȚIE:** Urmați întocmai acești pași importanți pentru a asambla, fixa și monta rapid și corect vasul blender! Pericol de accidentare dacă cuțitul blenderului nu este bine fixat sau nu îl mânuiți cu atenție!





1.



2.



3.



4.

1. Întoarceți vasul de sticlă cu capul în jos, astfel încât orificiul mai mic să fie în sus.
2. Poziționați inelul de etanșare (4) pe orificiu.
3. Așezați cuțitul-agitator (5) (cu cuțitul în jos) pe baza orificiului.
4. Înșurubați capacul (6) pe baza vasului. Strângeți suficient de tare, însă fără a forța.

## INSTRUCȚIUNI DE OPERARE

1. Puneți ansablul vas blender (montat cum s-a descris anterior) pe unitatea motor (7). Apăsați ușor vasul în așa fel încât să se așeze corect în lăcașul său, până auziți un sunet de fixare (acesta este sistemul de siguranță). Fără activarea sistemului de siguranță blenderul nu va porni.

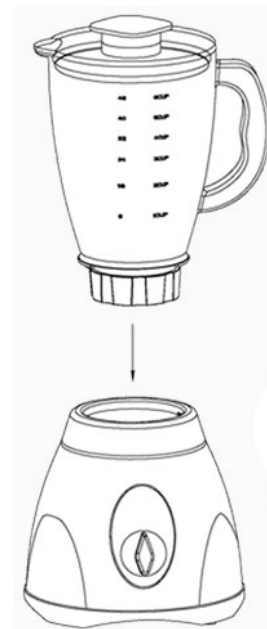
2. Puneți alimentele în vas. Nu încărcăți blenderul peste capacitatea maximă, marcată pe vas.

**ATENȚIE:** Nu utilizați blenderul fără ca acesta să conțină alimente.

3. Puneți dopul (1) pe capacul vasului (2) iar apoi puneți capacul pe vasul blenderului (3).

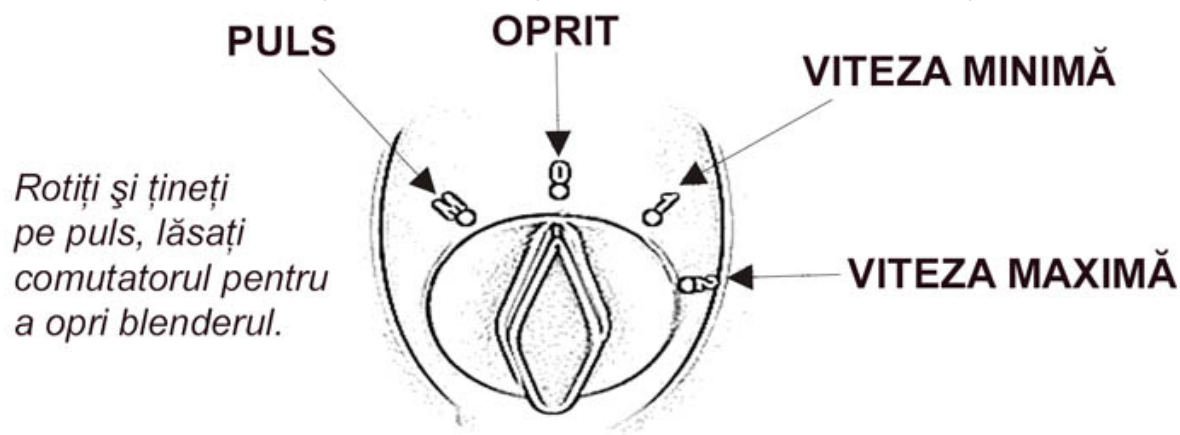
**ATENȚIE:** • Utilizați blenderul doar cu capacul așezat.

• Pentru a evita stropirea și/sau vărsarea, nu utilizați blenderul încărcat cu mai mult de 1000 ml de lichid (cum ar fi supă).



- Când lucrați cu lichide calde, scoateți dopul capacului.
- Evitați contactul cu părțile în mișcare.
- Nu apropiați părul, hainele și ustensilele de aparat în timpul utilizării, pentru a evita accidentările.

**4.** Conectați ștecherul la priză și selectați viteza dorită, conform detaliilor de mai jos. Dacă doriți accelerarea procesării alimentelor, puteți roti comutatorul pe poziția M (în această poziție comutatorul trebuie menținut, astfel el revine în poziția oprit). Viteza recomandată pentru utilizarea blenderului depinde de alimentele preparate. Pentru legume și fructe moi (cum ar fi banana), porniți cu viteza minimă, după care creșteți viteza în funcție de cerințe. Pentru legume și fructe tari (cum ar fi morcovul), folosiți întotdeauna viteza maximă. Nu încărcăți blenderul cu mai mult de 300 gr. de legume și/sau fructe. Înainte de preparare, spălați fructele și legumele, tăiațile în bucăți mai mici iar dacă este cazul decojiți sau scoateți sâmburii. Dacă consistența alimentelor este prea dură, puteți să mai adăugați lichid. Opriți funcționarea aparatului, scoateți dopul capacului (1) și turnați sau adăugați ingredientele dorite. Puneți dopul capacului la loc înainte de a reporni aparatul.



**5.** Nu folosiți blenderul în mod continuu mai mult de 2 minute. Între două cicluri de utilizare consecutive este nevoie de o pauză de minim 3 minute.

**6.** Rotiți comutatorul pe poziția O (OFF) după ce ați obținut consistența necesară a mixturii preparate.

**7.** Scoateți vasul blender de pe unitate motor.

**8.** Scoateți capacul apoi turnați și serviți alimentele preparate.

**Atenție!** Nu folosiți blenderul dacă vasul este ciobit sau crăpat. Acesta se poate sparge.

**Atenție!** Nu folosiți blenderul dacă după montarea vasului blender cuțitul nu se poate roti ușor și liber.

## ÎNAINTE DE PRIMA UTILIZARE

Ștergeți corpul (ansamblul) motor cu o cârpă ușor umezită.

Demontați ansamblul vas blender și spălați accesoriile în apă caldă cu săpun. Uscați-le.

**Atenție!** Nu spălați accesoriile în mașina de spălat vase.

**Atenție!** Aveți grijă la mânuirea cuțitului-agitator (5). Acesta este foarte ascuțit. Pericol de accidentare!

Pentru mai multe detalii citiți capitoul **CURĂȚIRE ȘI ÎNTREȚINERE**

## CURĂȚIRE ȘI ÎNTREȚINERE

Înainte de a curăța aparatul, asigurați-vă că acesta nu este în priză și comutatorul viteză este pe poziția oprit (O).

Pentru a curăța blenderul, umpleți vasul cu apă și puțin săpun sau detergent, așezați capacul și apoi țineți comutatorul de viteză pe poziția M pentru câteva secunde. Clătiți și repetați operația, dacă este necesar.

Curățați unitatea motor cu o cârpă umedă; îndepărtați petele cu o soluție de săpun sau folosind un detergent neabraziv. Ștergeți cu o cârpă moale și uscată. NU scufundați nicioadă aparatul în lichid!

Nu folosiți agenți de curățare abrazivi.

Nici o altă întreținere, în afara celor menționate, nu este necesară. Dacă trebuie schimbat cordonul de alimentare sau sunt necesare reparații, contactați un centru Service autorizat ZASS.

## POFTĂ BUNĂ !

**Persoanele sensibile la zgomot ar trebui să folosească protecție pentru urechi când folosesc acest aparat.**



## GARANȚIE

Perioada de garanție este de 2 ani de la data cumpărării. Condițiile valabilității garanției sunt menționate în certificatul de garanție al produsului.

## INFORMAȚII TEHNICE:

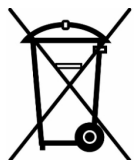
Tensiune: 220-240 V, c.a. , 50 Hz

Putere nominală: 700 W, 2 viteze + Puls (M)

Timp de utilizare: maxim 2 minute pornit, 3-4 minute oprit.

Nivel zgomot < 85 dB(A)

Clasa de protecție: II



### Indicații pentru protecția mediului înconjurător

*Aparatele electrice uzate sunt materiale valoroase, motiv pentru care locul lor nu este la gunoierul menajer! Din această cauză, vă rugăm să ne sprijiniți și să participați la protejarea resurselor naturale și a mediului înconjurător, prin predarea acestui aparat la centrele de preluare a acestora sau la importatorul a cărui adresă o puteți găsi în acest manual sau în certificatul de garanție.*